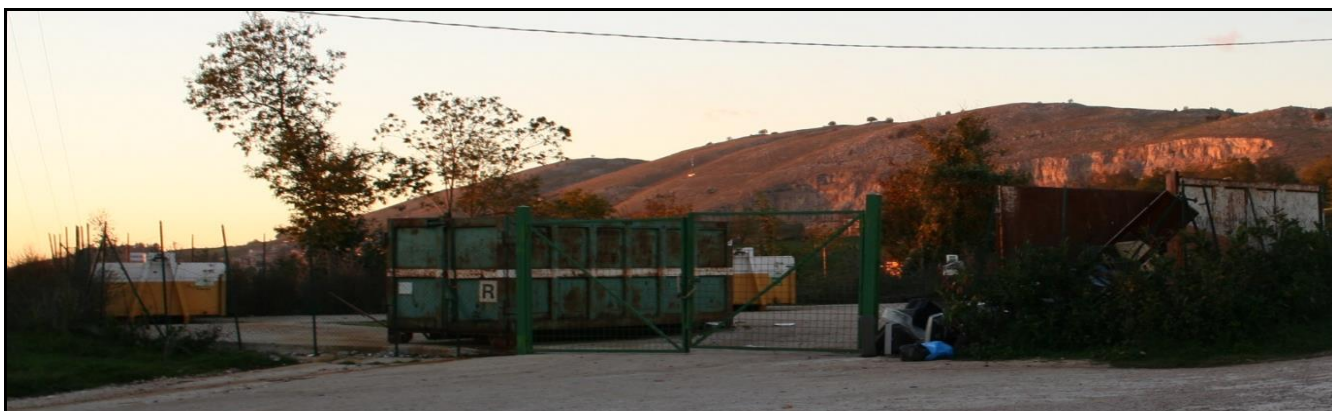


Documento:
PIANO DI MANUTENZIONE

**PROVINCIA DI
FROSINONE**



DESCRIZIONE OPERA:

Riferimenti normativi:

D.Lgs 50/2016 D.lgs 152/2006 DM 08/2008

Bando per la concessione di finanziamenti ai comuni della provincia di Frosinone per la realizzazione ed il completamento dei centri di raccolta dei rifiuti differenziati comunali e realizzazione di interventi per il potenziamento del servizio di raccolta differenziata parte capitale
DGR 406/2012 DGR 903/2014 DGR 547/2014

COMPLETAMENTO ISOLA ECOLOGICA

COMMITTENTE OPERA:



Comune di Acuto

COMUNE DI ACUTO (Fr)
VIA G. GERMINI 1 03010 ACUTO FROSINONE
Tel 0775 56001 Fax. 0775 56595
e-mail: servizitecnici@comune.acuto.fr.it
Website: www.comune.acuto.fr.it

Responsabile del Procedimento:
Geom. Alessandro CORI

PROGETTO ARCHITETTONICO:



SAA "Studio 53" Corso Nuova Italia 43 Fiuggi – FR- Tel. 0775514518
e-mail: studio53.arch@gmail.com
website: studio53.jimdo.com
Studio: Architetti: D. Magini F. Barbaliscia

Il Progettista:
Arch. Fabrizio Barbaliscia

Grado di progettazione: PROGETTAZIONE ESECUTIVA

Rev.	Data	Descrizione	Redatto	Controllato	Approvato	Elaborato
0	05/02018					ALL. 13
1						
2						Codice commessa
3						12-10
4						File: CTB

PREMESSA:

Il piano di manutenzione è il documento complementare al progetto esecutivo che prevede, pianifica e programma, tenendo conto degli elaborati progettuali esecutivi effettivamente realizzati, l'attività di manutenzione dell'intervento al fine di mantenere nel tempo la funzionalità, le caratteristiche di qualità, l'efficienza ed il valore economico.

Il piano di manutenzione è costituito dai seguenti documenti operativi:

- il manuale d'uso;
- il manuale di manutenzione comprensivo del programma di manutenzione.

DESCRIZIONE DELL'OPERA:

L'opera consiste nel completamento dell'isola ecologica comunale, sita in Acuto (prov. di Frosinone).

Tipologia costruttiva: Impianto Raccolta e Stoccaggio Rifiuti.

Destinazione d'uso: servizi

MANUALE D'USO:

Il manuale d'uso si riferisce all'uso delle parti più importanti dell'opera, con particolare riferimento alle parti che possono generare rischi per un uso scorretto. Il manuale d'uso contiene informazioni sulla collocazione delle parti interessate nell'intervento, la loro rappresentazione grafica, descrizione e modalità di uso corretto.

Piazzale e Platea in c.a.**Descrizione:**

Strutture di fondazione organizzata in platea a diretto contatto con il terreno.

Collocazione:

Vedi tavole disegni esecutivi

Rappresentazione grafica:

Vedi tavole particolari costruttivi

Modalità d'uso corretto:

Trasferimento delle sollecitazioni statiche e sismiche della struttura al terreno, entro i limiti di pressioni e cedimenti imposti dal progetto.

Acque Di Prima Pioggia ed impianti**Descrizione:**

vasca trattamento acque di prima pioggia L'impianto, con volume totale di litri 4360, è adatto al trattamento delle acque di dilavamento provenienti da superficie pavimentata di mq. 600) collegate da tubazioni in PE-AD del diametro di 250 mm;

Collocazione:

Vedi tavole disegni esecutivi

Rappresentazione grafica:

Vedi tavole particolari costruttivi

Modalità d'uso corretto:

Verificare periodicamente che nessun corpo grossolano ostruisca l'ingresso dei liquami o l'uscita delle acque depurate mediante le aperture superiori delle vasche.

Verificare periodicamente che il livello delle sabbie decantate sul fondo della vasca non superi il fondo della vasca di accumulo e che non ostruisca la bocca di aspirazione della pompa di travaso.

Verificare periodicamente che idrocarburi olii e materiale flottante non abbiano riempito tutto il volume del reparto di sedimentazione del deoleatore.

Prelevare periodicamente le sabbie gli olii ed idrocarburi galleggianti presenti nella vasca di deoliazione contattando Aziende specializzate.

Prelevare periodicamente le sabbie sedimentate sul fondo della vasca di accumulo contattando Aziende specializzate.

Verificare che il collegamento elettrico delle pompe sia effettuato correttamente mediante controllo del verso di rotazione della girante.

Verificare periodicamente che nessun corpo grossolano o sabbia ostruisca la bocca di aspirazione della pompa.

Verificare che la valvola di ritegno a palla in condizioni di quiete sia nella giusta posizione e che non si siano verificate ostruzioni che ne impediscano il normale funzionamento.

Verificare periodicamente l'assorbimento della pompa confrontandolo con i dati indicati nella sua scheda tecnica.
Verificare periodicamente il serraggio dei morsetti sui cavi nel quadro di comando e controllo
Ogni operazione di manutenzione deve essere effettuata previo distacco dell'Energia Elettrica.

MANUALE DI MANUTENZIONE:

Il manuale di manutenzione si riferisce alla manutenzione delle parti più importanti dell'intervento. Esso contiene il livello minimo accettabile delle prestazioni, le anomalie riscontrabili, le manutenzioni eseguibili direttamente dall'utente e quelle che non lo sono.

Il programma di manutenzione fissa delle manutenzioni e dei controlli da eseguire in seguito a scadenze preventivamente fissate.

Piazzale e Platea in c.a.

Collocazione:

Vedi tavole disegni esecutivi

Rappresentazione grafica:

Vedi tavole particolari costruttivi

Livello minimo delle prestazioni:

Resistenza alle sollecitazioni di progetto. Realizzazione con materiali con caratteristiche definite dalle prescrizioni di progetto.

Anomalie riscontrabili:

Cedimenti, lesioni alla sovrastruttura, causati da mutamenti delle condizioni del terreno dovuti a cause quali: sismicità

Tipo di controllo:

Controllo a vista

Periodicità dei controlli e operatore:

Ogni anno, effettuato dall'utente

Tipo di intervento:

Opere di consolidamento del terreno o della struttura da decidersi dopo indagini specifiche.

Periodicità degli interventi e operatore:

Quando necessario, effettuato da personale specializzato

Acque Di Prima Pioggia ed impianti

Collocazione:

Vedi tavole disegni esecutivi

Rappresentazione grafica:

Vedi tavole particolari costruttivi

Livello minimo delle prestazioni:

Resistenza alle sollecitazioni di progetto. Realizzazione con materiali con caratteristiche definite dal costruttore.

Anomalie riscontrabili:

Lesioni superficiali da urti, disgregazione dello strato esterno di calcestruzzo con esposizione dell'armatura.

Tipo di controllo:

Controllo a vista

Periodicità dei controlli e operatore:

Ogni anno, effettuato da personale specializzato

Tipo di intervento:

Pulizia dei residui della vasca.

Periodicità degli interventi e operatore:

Quando necessario, effettuato da personale specializzato

Il Progettista

Arch. Fabrizio Barbaliscia